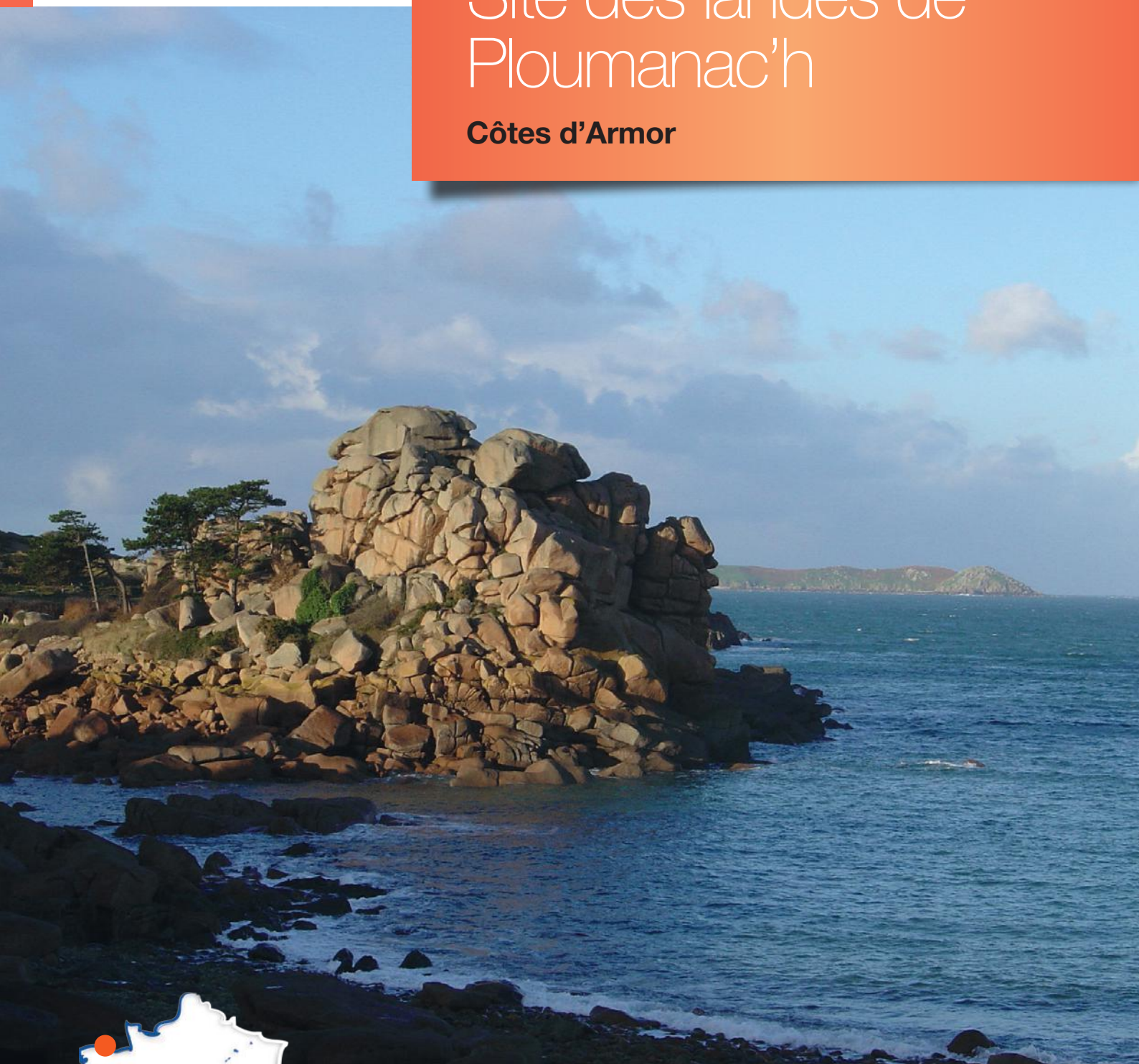


Plans de gestion du Conservatoire du littoral

Site des landes de Ploumanac'h

Côtes d'Armor



Perros-Guirec

Landes de Ploumanac'h



Le site des landes de Ploumanac'h se situe à proximité du bourg du même nom, au nord-ouest de Perros-Guirec. Exceptionnel par ses paysages, il est devenu l'emblème de la Côte de granit rose. La présence des célèbres amas chaotiques constitue un fort attrait touristique dans un secteur qui bénéficie d'efforts de gestion depuis une trentaine d'années. Mais le morcellement du site par les propriétés privées complexifie sa gestion.

- Propriété Conservatoire du littoral
- Périmètre d'intervention
- Espaces urbanisés
- Réseau routier



Quand la nature dessine des paysages fantastiques

Exceptionnel, tel est le terme qui permet de qualifier ce site où les sentiers offrent des points de vue spectaculaires sur les chaos de granit rose, les étendues de landes et les vestiges historiques. Dans ce décor grandiose, les espaces naturels composent un cadre qui théâtralise les paysages et constituent un véritable réservoir de biodiversité.

Des paysages insolites

La renommée du site tient principalement aux gigantesques rochers de granit rose qui se détachent sur la mer turquoise : au gré du sentier des douaniers, les visiteurs peuvent identifier les « fiancés du phare », la « vague », le « chapeau de Napoléon » et bien d'autres sculptures de la nature. Entre découverte ludique et immersion dans les légendes, l'étonnement s'offre aux promeneurs en quête d'insolite.

Les formes fantastiques des chaos ne sont autres que l'œuvre de l'érosion qui a mis à nu la roche volcanique, formée il y a 300 millions d'années, par refroidissement du magma. Lors de la cristallisation du granit, des fissures étaient alors apparues laissant à l'eau la possibilité de s'infiltrer et d'éroder année après année le granit sous forme de boules. Quant à la couleur rose, elle témoigne de la présence du feldspath dans la roche.

Un patrimoine aux accents bretons

Le patrimoine témoigne de la longue occupation humaine du site.

La position stratégique du site sur la côte explique la présence d'éléments de défense ou de signalisation en mer : cabane de douaniers, ancienne poudrière, phare de Men Ruz, sémaphore du Cribo, blockhaus...

Le patrimoine religieux n'est pas en reste, il est essentiellement lié à Saint Guirec avec l'Oratoire, le calvaire et la chapelle. Des fontaines et des puits rappellent l'importance de l'accès à l'eau en des temps anciens.

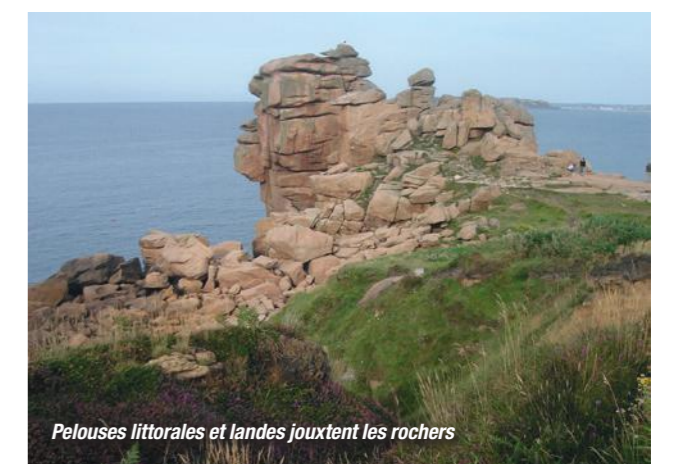


Un site unique pour ses landes

La variété des milieux naturels constitue un intérêt fort dans un contexte littoral largement anthropisé.

Parmi les habitats naturels d'intérêt communautaire, figurent les landes atlantiques littorales, les landes sèches arrières-littorales (20 % du site) et les pelouses le long des falaises littorales. Les autres habitats composent une mosaïque propice à la diversité des espèces : prairies, fourrés et boisements.

Des marsouins et des phoques gris peuvent être aperçus au large des pointes rocheuses.



Un site à vivre

Découverte de la géologie, de la nature, des paysages, du patrimoine... Tous les ingrédients sont réunis pour attirer un large public. La maison du littoral et le réseau de sentiers permettent à chacun de trouver les informations et animations qui lui correspondent. Le site connaît une fréquentation en croissance constante, d'autant que les médias contribuent à la valorisation touristique de la côte. Ainsi, Ploumanac'h est-il devenu « village préféré » des Français en 2015.



Bretagne Côtes d'Armor

Perros-Guirec

Une gestion associant de multiples acteurs :

- Conservatoire du littoral : propriétaire
- Commune de Perros-Guirec : gestion du site et de la maison du littoral
- Communauté de communes Lannion Trégor Communauté (LTC) : gestion du site Natura 2000 « Côte de Granit Rose des îles Milliau à Tomé »
- Associations scientifiques et naturalistes : inventaires du patrimoine naturel
- Association UNAM (UNion pour AMéliorer la qualité de vie et protéger le patrimoine naturel de La Clarté-Ploumanac'h)
- Propriétaires privés

Un site qui concentre toutes les dimensions du patrimoine

- Géologie : chaos granitiques
- Paysages
- Habitats naturels de grande valeur (landes, pelouses, roches...)
- Histoire : vestiges témoignant des traditions et pratiques

Une situation impliquant une forte fréquentation (renommée de la côte de la côte de granit rose, facilité d'accès et capacité d'hébergement) qu'il convient de maîtriser.

Repères

Périmètre d'intervention :

78 ha

dont propriété du Conservatoire

42 ha

Propriétés privées :

plus de **36 ha**



Phare de Men Ruz

Agir pour préserver

Les objectifs s'inscrivent en continuité des enjeux identifiés depuis le premier plan de gestion initié par le Conservatoire du littoral en 2000. Dans un contexte de forte fréquentation, il s'agit de valoriser les atouts paysagers du site et de conserver la qualité de ses habitats naturels, pour une jouissance partagée de ces joyaux de la nature.

1 Valoriser les atouts paysagers et culturels

Reconnu par le classement de nombreux secteurs, le patrimoine paysager constitue l'attrait majeur du site, lui conférant une identité originale. Les principales mesures de gestion visent à :

- ▶ **Maintenir la richesse des paysages** : l'alternance entre un environnement chaotique soumis aux embruns et des plages au sable rose plus abritées ; la succession d'ambiances variées. Les rochers sur la côte succèdent aux bruyères et ajoncs des landes, puis plus à l'intérieur des terres, viennent les prairies et boisements. Le bois de la Bastille apporte au site une situation plus ombragée.
- ▶ **Maintenir les larges points de vue** sur la mer, l'archipel des sept îles, l'île de Costaérés, le chenal de Ploumanac'h, la plage de Saint-Guirec : ces fenêtres paysagères sont à préserver par un entretien régulier.
- ▶ **Dégager certains chaos** qui peuvent être envahis par la végétation arbustive et limiter la progression du lierre.
- ▶ **Entretien régulièrement les vestiges** présents sur le site afin de maintenir leur attrait.



2 Maintenir la mosaïque d'habitats, avec une attention particulière portée aux landes

Traduction de la diversité des habitats naturels, environ 135 espèces végétales sont recensées sur le site, dont certaines sont rares : Cochléaire dans les fissures de falaises, Chou marin caractéristique des cordons de galets, Fétuque pruinée et Plantain corne de cerf sur les pelouses en bord de falaise... Les espèces caractéristiques des landes (Bruyère cendrée associée à l'Ajonc d'Europe ou à l'Ajonc de Le Gall) sont les plus emblématiques. Près d'une centaine d'espèces d'oiseaux sont également au rendez-vous. De plus, les reptiles profitent de la proximité des chaos exposés au soleil avec les landes et lisières boisées pour se reposer, se nourrir et se reproduire. Au moins 14 espèces exotiques envahissantes sont présentes sur le site, n'épargnant aucun secteur.



Dans ce contexte, les actions se focalisent sur la qualité et la diversité des milieux naturels :

- ▶ **Restaurer les landes**
 - Réduire les secteurs de Fougère aigle et de molinie (peu propices aux autres espèces végétales et à la faune) par fauche sélective, voire pâturage.
 - Limiter l'avancée des ronciers et fourrés de prunelliers par fauche et couper les jeunes pousses de résineux dans les landes les plus caractéristiques.
 - Préserver la faune inféodée aux landes par la conservation de ces habitats et la limitation du dérangement.
 - ▶ **Maintenir ouverts les secteurs de prairie** qui contribuent à la richesse de la biodiversité.
 - ▶ **Pérenniser les actions de restauration des espaces sensibles** (végétation des fissures de rochers, pelouses de bord de falaise) par un entretien régulier.
 - ▶ **Entretien des boisements**, zones refuges pour la faune, en privilégiant les feuillus : sécurisation aux abords des sentiers, limitation des pousses de résineux, conservation des bois morts et des arbres sénescents.
- En complément, il convient de limiter le dérangement des oiseaux nichant sur la côte rocheuse (Sterne pierregarin) et dans les falaises littorales (Hirondelle des rivages).
- ▶ **Lutter contre la prolifération des espèces invasives** : arrachage, coupe des repousses, cerclage des ligneux...

3 Maîtriser le développement de la fréquentation

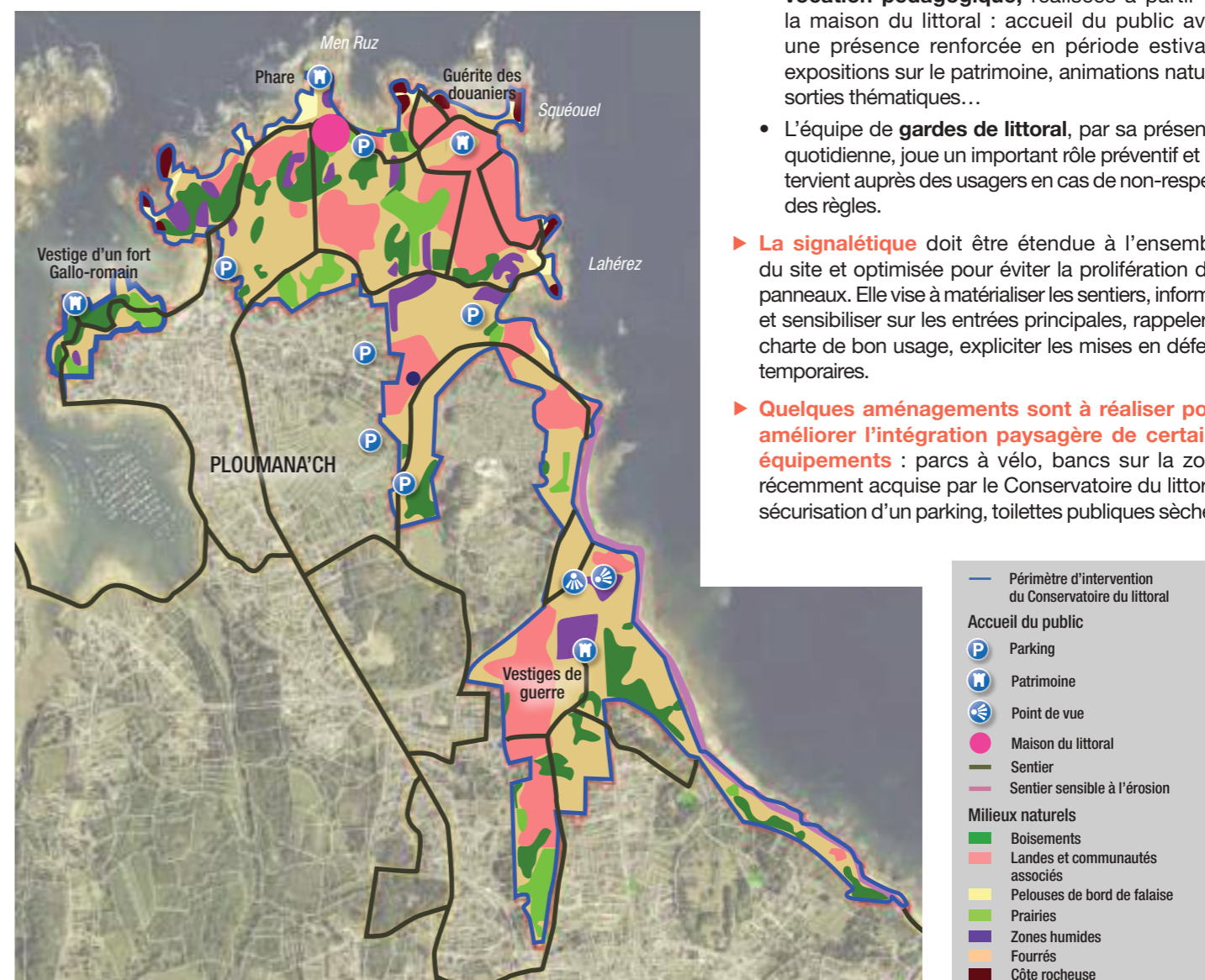
Si les 17 entrées sur le site rendent difficile la comptabilisation de la fréquentation du public, celle-ci peut être estimée à environ 800 000 visiteurs par an, avec des pics en période estivale.

De nombreux sentiers balisés permettent de parcourir le site : circuits des landes de Ploumanac'h, GR34 dit « sentier des douaniers », sentier pour personnes à mobilité réduite... La gestion de la fréquentation est la condition première d'un accueil pérenne et de qualité.

- ▶ **La canalisation du public** vise à concilier la conservation du patrimoine naturel avec l'accueil des visiteurs.
 - Le plan de gestion se concentre sur **l'entretien des dispositifs de canalisation du public** et leur adaptation aux besoins. Cela demande une intervention des gardes du littoral tout au long de l'année : veille de l'état des ganivelles, murets, passages bloqués...
 - **Les cheminements** ayant été restaurés, il s'agit de présent d'assurer leur entretien.
 - **Les ajustements de tracé des sentiers** visent la prise en compte de l'érosion, notamment sur le sentier des douaniers en bordure de falaise, ou la protection de secteurs sensibles.



- ▶ **L'accueil et l'animation du site** sont un véritable atout.
 - L'objectif est de continuer les **animations à vocation pédagogique**, réalisées à partir de la maison du littoral : accueil du public avec une présence renforcée en période estivale, expositions sur le patrimoine, animations nature, sorties thématiques...
 - L'équipe de **gardes de littoral**, par sa présence quotidienne, joue un important rôle préventif et intervient auprès des usagers en cas de non-respect des règles.
- ▶ **La signalétique** doit être étendue à l'ensemble du site et optimisée pour éviter la prolifération des panneaux. Elle vise à matérialiser les sentiers, informer et sensibiliser sur les entrées principales, rappeler la charte de bon usage, expliciter les mises en défens temporaires.
- ▶ **Quelques aménagements sont à réaliser pour améliorer l'intégration paysagère de certains équipements** : parcs à vélo, bancs sur la zone récemment acquise par le Conservatoire du littoral, sécurisation d'un parking, toilettes publiques sèches.



| | |
|--------------------------|---|
| — | Périmètre d'intervention du Conservatoire du littoral |
| Accueil du public | |
| P | Parking |
| Ⓜ | Patrimoine |
| 👁 | Point de vue |
| 🏠 | Maison du littoral |
| — | Sentier |
| — | Sentier sensible à l'érosion |
| Milieux naturels | |
| 🌳 | Boisements |
| 🌱 | Landes et communautés associées |
| 🌾 | Pelouses de bord de falaise |
| 🌿 | Prairies |
| 💧 | Zones humides |
| 🌳 | Fourrés |
| 🪨 | Côte rocheuse |



Découvrir les plans de gestion du Conservatoire du littoral

Le Conservatoire du littoral

Le Conservatoire du littoral a pour mission d'acquérir les espaces fragiles et remarquables des rivages maritimes et lacustres français, de les protéger et de les ouvrir au public. L'établissement intervient à ce titre sur plus de 700 sites, dont beaucoup bénéficient d'un plan de gestion.

La collection

Les brochures de la collection « Plans de gestion du Conservatoire du littoral » sont disponibles en version numérique sur : www.conservatoire-du-littoral.fr. Une application spécifique est également téléchargeable sur votre mobile.

Une démarche partenariale

La gestion de chaque site est le fruit d'un partenariat entre le Conservatoire - propriétaire et le (ou les) organisme(s) désigné(s) comme gestionnaire(s) du site : collectivités territoriales, associations impliquées... Ils établissent ensemble, et en concertation avec les acteurs du territoire (organismes socio-professionnels, usagers...), un plan de gestion qui constitue le projet pour le site. Il est élaboré à partir d'une analyse des enjeux présents. Il définit les réalisations souhaitables pour restaurer, aménager et gérer le site.

Construit à partir du plan de gestion, le présent document permet de comprendre en quelques pages les spécificités de ce site protégé définitivement par le Conservatoire du littoral, son identité, les principaux choix effectués pour son aménagement et son entretien.

Le gestionnaire



Commune de Perros-Guirec
www.perros-guirec.com

Les partenaires



Communauté de communes
Lannion Trégor
www.lannion-tregor.com

Plans de gestion du Conservatoire du littoral Site des landes de Plouman'ch

Coordination éditoriale et mise en page : Conservatoire du littoral

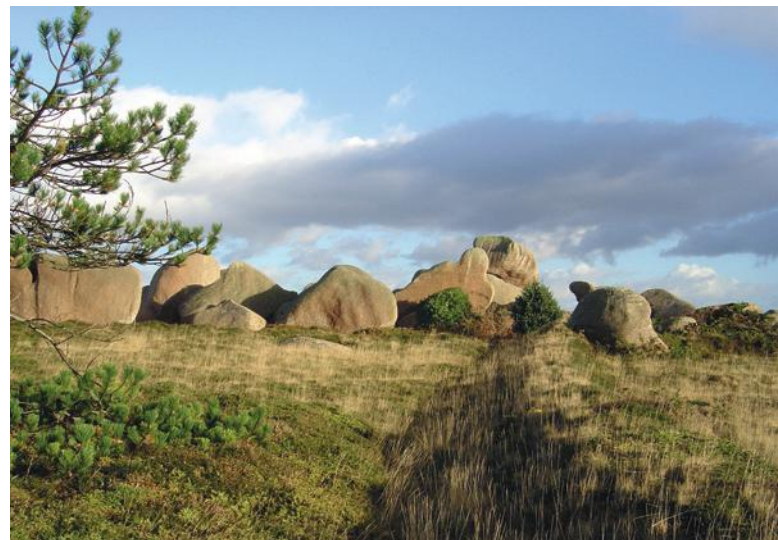
Conception graphique et rédaction : MarkediA

Crédits photos : Conservatoire du littoral -
Dominique HALLEUX - Stéphane RIALLIN

Carte p2 : © IGN - BD-Carthage - BD - Alti ® et Cdl - SSI
p5 : © IGN - BD-ORTHO ®

Impression sur papier recyclé

Octobre 2016



Conservatoire
du littoral